



Gribskov Kommune

Tillæg nr. 8 til Gribskov Kommunes spildevandsplan
2018-2021

Etablering af regnvandsbassiner i Ammendrup Park

Vedtaget 14. august 2021

Indholdsfortegnelse

1. Baggrund
2. Lovgrundlag
3. Tillæggets indhold
4. Administrative forhold
5. Matrikeltegnelse
6. Økonomi
7. Tidsplan

1. Baggrund

Tillæg nr. 8 til spildevandsplan for Gribskov Kommune beskriver etablering af to regnvandsbassiner i Ammendrup Park.

Tillægget beskriver bassinernes placering, tidsplan og økonomi og udgør det retlige grundlag for evt. ekspropriation af nødvendige arealer.

2. Lovgrundlag

Det lovmæssige grundlag for udarbejdelse af spildevandsplaner fremgår af Miljøbeskyttelsesloven LBK nr. 1218 af 25. november 2019 og Spildevandsbekendtgørelsen BK nr. 1317 af 4. december 2019.

3. Tillæggets indhold

Formålet med tillæg nr. 8 til Gribskov Kommunes spildevandsplan 2018-2021 er at redegøre for placering af to nye regnvandsbassiner i tilknytning til Ammendrup Park.

Oplandet som de to regnvandsbassiner skal betjene, er vist på nedenstående figur 1.

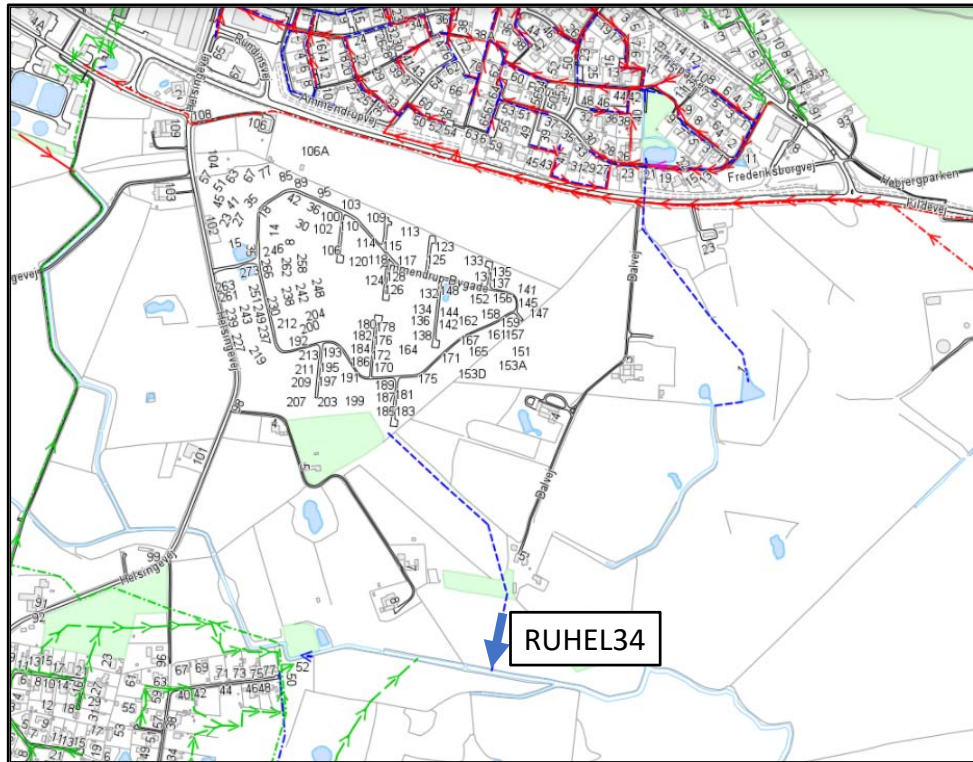


Figur 1. Placering af bassinerne mod vest og øst samt tilhørende opland.

De to bassiner fungerer således, at den vestlige del af kloakopland HEL34S afvander til det vestlige regnvandsbassin og den østlige del afvander til det østlige regnvandsbassin.

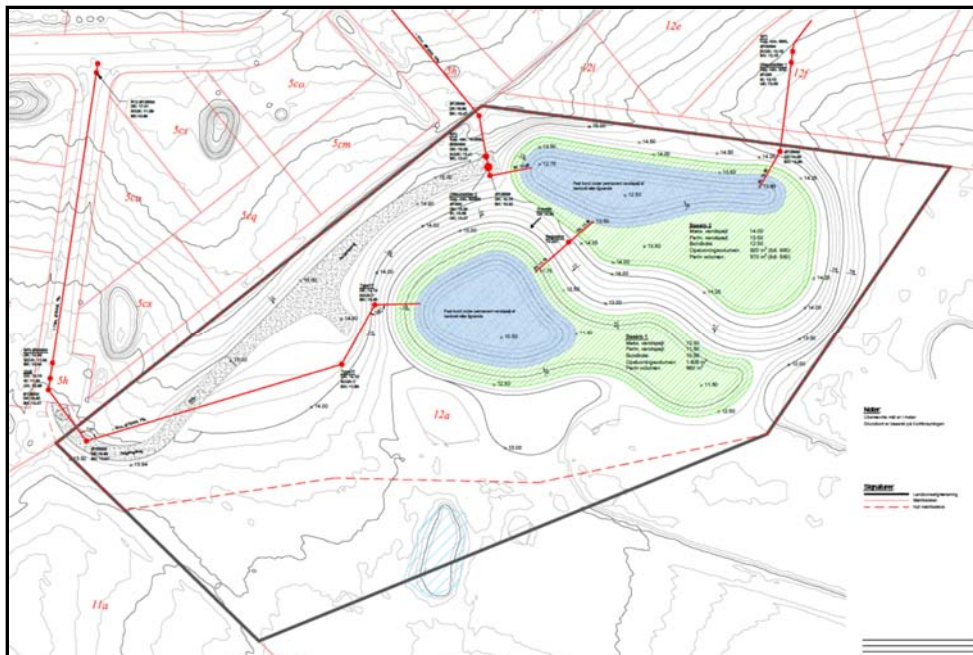
Regnvandsbassinernes funktion er nærmere beskrevet i ansøgningen om udledningstilladelse for regnvandsudløb RUHEL34 dateret maj 2021. Tilladelsen inkl. ansøgningsmateriale ventes offentliggjort medio juni 2021.

Overordnet fungerer regnvandsbassinerne som en kombination af nedsivning og magasinering af regnvand. Afløbet fra bassinerne er tilsammen 19 l/s og vandet udledes til Ammendrup Å som vist på nedenstående figur 2.



Figur 2. Placering af udløb RUHEL34 fra bassinerne

For regnvandsbassinet mod øst er der udarbejdet nedenstående formgivning af bassinet der bliver indrettet i to mindre bassiner, med et samlet volumen på ca. 2.700 m³. Den viste afgrænsning af området svarer til afgrænsningen i landzonetilladelsen for bassinerne, fig. 3.



Figur 3. Indretning af bassinet mod øst fordel på to volumener.

For det vestlige bassin er endnu ikke udarbejdet tilsvarende design, men designet vil være meget lig designet for det østlige bassin, dog udformet som kun ét bassin. Volumenet bliver på ca. 1.600 m³.



Figur 4. Det vestlige bassin fordelt på to volumener jf. gældende lokalplan 511.03.

Bassinet mod vest vil kun blive udført som den nordlige del af bassinet som vist i lokalplanen. Tidligere var der planer om at etablere et større bassin mod vest, men i kraft af at der etableres et større volumen mod øst end tidligere forudsat, er en del af bassinvolumenet mod vest flyttet til den østlige lokalitet.

4. Administrative forhold

Det vestlige regnvandsbassin er omfattet af lokalplan 511.03 for etablering af nyt boligområde syd for Helsingør By.

Det østlige bassin er omfattet af landzonetilladelse til 2 regnvandsbassiner til overfladevand Dalvej 4, ejendommen matr.nr. 12a, Ammendrup By, Helsingør, endelig vedtaget 18. januar 2021.

5. Matrikelfortegnelse

For bassinet mod vest: matr.nr. 5 fp, Ammendrup By, Helsingør



Figur 5. Placering af det vestlige bassin. Den viste matrikel matr.nr. 5 fp Ammendrup By, Helsingør indrammet med rød signatur erhverves i sin helhed.

For bassinet mod øst: matr.nr. 5h, Ammendrup By, Helsingør og matr.nr. 12a, Ammendrup By, Helsingør



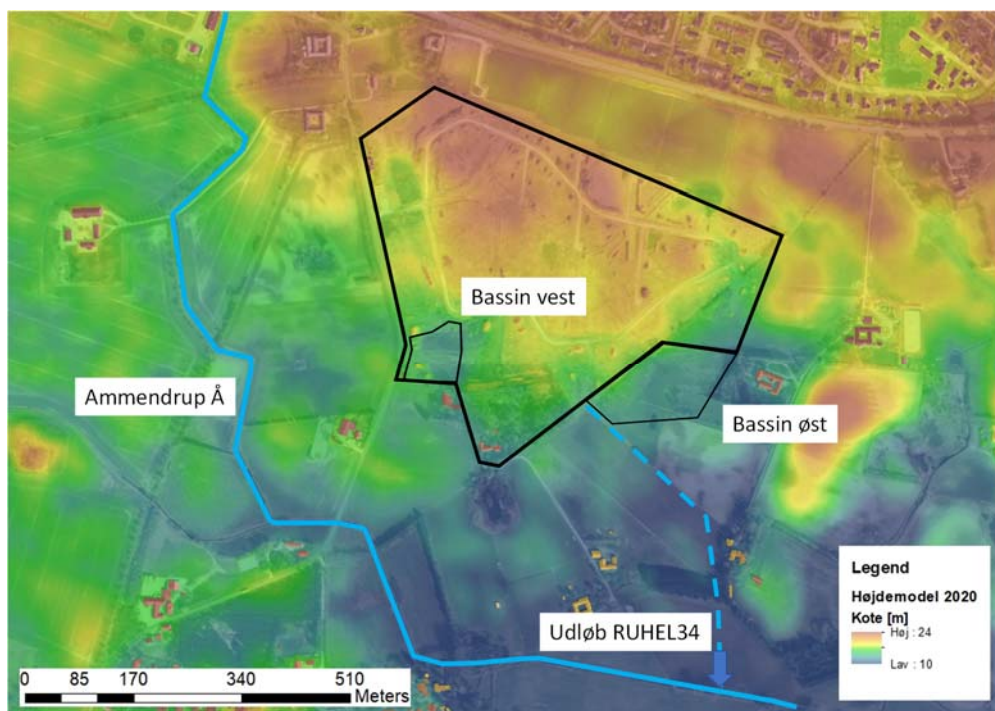
Figur 5. Afgrænsning af areal der erhverves fra matr.nr. 5h og 12a, Ammendrup By, Helsingør.

For alle tre matrikler gælder, at Byrådet er indstillet på at erhverve den nødvendige jord for at etablere regnvandsbassinerne med tilhørende

adgangsveje ved ekspropriation, i det omfang der ikke kan indgås frivillige aftaler om erhvervelse.

Lovgrundlaget for ekspropriation til spildevandstekniske anlæg findes i Miljøbeskyttelseslovens § 58 stk. 1.

Argumentet for at ville erhverve jord til de to regnvandsbassiner er, at de to lokaliteter af topografiske og jordbundsmæssige hensyn, anses for at være de eneste realistiske placeringer for de to bassiner.



Figur 6. Topografiske forhold i området

Det østlige bassin vil ikke være muligt at placere længere mod øst på grund af den nærliggende beboelsesejendom. Placeres bassinet længere mod syd, bliver det i et væsentligt lavere terræn med højere grundvandsstand og dermed udsættes regnvandsbassinet for opdrift eller permanent delvist fyldt med grundvand.

Det vestlige regnvandsbassin vil ikke være muligt at placere længere mod øst på grund af den nærliggende beboelsesejendom. Placeres bassinet vest for Helsingevej eller længere mod syd (syd for beboelsesejendommen) stiger terrænet og dermed vil bassinet kræve uforholdsmæssigt store afgravninger af terræn.

For begge regnvandsbassiners vedkommende anses det for u hensigtsmæssigt at disse placeres tæt på Ammendrup Å, fordi vandspejlet

i åen da vil forplante sig ind i bassinerne og skabe en vis permanent vandfyldning.

De viste to placeringer af regnvandsbassinerne anses derfor som de eneste realistiske.

6. Tidsplan

Bassinerne etableres i løbet af sommeren 2021.

7. Økonomi

Økonomien forbundet ved erhvervelse af jorden samt etablering af bassiner og adgangsveje sker ved Gribvand Spildevand A/S, som finansierer anlæg og efterfølgende drift og vedligeholdelse.